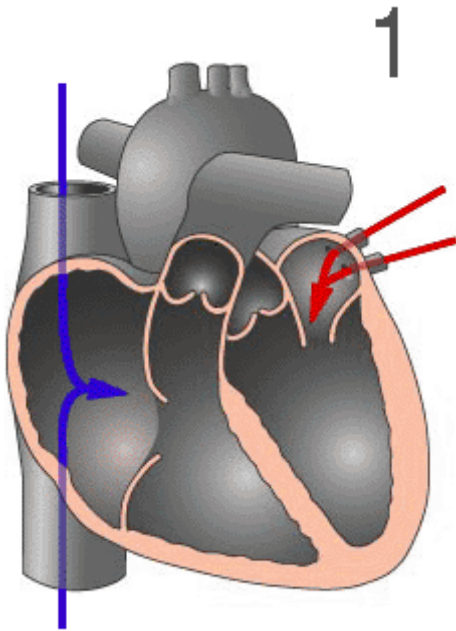


Hartproblemen bij de hond

Introductie

Het hart van je hond is een pompende spier die ervoor zorgt dat alle organen in het lichaam van je hond voorzien worden van alle noodzakelijke stoffen door de slagaders en aders. Het hart is onderverdeeld in 2 helften, de linker -en de rechterharthelft. Deze 2 helften zijn volledig van elkaar gescheiden door middel van een gespierde wand. Deze 2 helften zijn weer in 2 ruimtes onderverdeeld, de boezem en de kamer. Zo heb je dus de linkerboezem en linkerkamer, en de rechterboezem en rechterkamer. De boezems en de kamers zijn van elkaar gescheiden door middel van kleppen. Het dichtslaan van deze kleppen veroorzaakt het ritmische geluid van de hartslag en het zorgt ervoor dat het bloed maar 1 richting op kan stromen. Als het hart ontspant, kan het hart zich weer vullen met bloed.



De getoonde animatie laat je een pompend hart zien. De hartslag is vertraagd weergegeven, normaliter duurt dit maar een fractie van een seconde.

Het hart van een hond lijkt aardig veel op die van een mens qua functioneren en structuur.

Op 1 is het hart ontspant en zijn de boezems vol. Op 2 trekt de boezem samen en pompt hierdoor het bloed in de kamer. Op 3 trekt de kamer zich samen om het bloed via de diverse aders naar de organen en weefsels te pompen.

Dit pompende systeem kan bij de geboorte al afwijkingen hebben. Ook kunnen honden op latere leeftijd hartproblemen ontwikkelen. De meest voorkomende hartproblemen bij honden zijn problemen met de hartkleppen (klepinsufficiëntie) of hartspierziekte (dilaterende cardiomyopathie).

Als jouw hond is gediagnosticeerd met hartfalen, ga dan niet gelijk bij de pakken neer zitten! Met jouw goede zorgen en de juiste medicatie van de Dierenarts kan jouw hond nog een respectabele leeftijd behalen op een goede, hondwaardige manier. Als je het probleem van je hond goed begrijpt, kun je je hond uiteraard beter helpen!

Hartkleppen

Hartklepinsufficiëntie is het meest voorkomende hartprobleem bij honden. Normaliter komt het vaker voor bij de kleinere en middelmaat rassen dan bij de grotere rassen. Er lijkt ook een genetische aanleg te zijn voor de ontwikkeling van hartziekten, omdat sommige rassen vatbaarder zijn dan andere. De ziekte komt vaker voor bij reuen dan bij teven. Het zijn meestal oudere honden die aan deze ziekte lijden, maar sommige honden zijn vrij jong wanneer de ziekte begint.

Hartklepinsufficiëntie is een ziekte die het oppervlak van de hartkleppen beïnvloedt. Het wordt ook chronische insufficiëntie van de mitralisklep genoemd. De kleppen zijn normaal gesproken glad en sluiten hermetisch af als ze gesloten zijn. Als gevolg van klepinsufficiëntie worden de randen verdikt, knobbelig en vervormd. De klep sluit niet meer goed en wanneer de kamer het bloed weg pompt, stroomt een deel ervan via de ader terug de kamer in. Deze terugstroom veroorzaakt een specifiek geluid dat uw dierenarts met een stethoscoop kan horen. Dit geluid wordt 'ruis' genoemd.

Omdat de hartkleppen nu lekken, is de bloedcirculatie verstoord. Het lichaam van uw hond kan zich hieraan aanpassen. Sommige honden hebben het zelfs jarenlang met een geluidje geleefd. Maar op een gegeven moment wordt de ziekte sterker dan de aanpassingen en kan de hond ziek worden en tekenen van hartfalen vertonen. Hartklepinsufficiëntie kan het lichaam van uw hond op verschillende manieren beïnvloeden.

Gedilateerde cardiomyopathie

Gedilateerde cardiomyopathie is een ziekte van de hartspier. Het is bekend dat gedilateerde cardiomyopathie kan worden veroorzaakt door specifieke voedingstekorten, maar in veel gevallen is de oorzaak van de ziekte onbekend. Er zijn echter verschillende theorieën, waaronder genetische factoren, virusinfecties, blootstelling aan toxische chemicaliën en aminozuurgebrek.

Gedilateerde cardiomyopathie komt vaker voor bij middelgrote tot grote rassen dan bij kleine honden. De ziekte komt het meest voor bij reuen van middelbare leeftijd.

Bij gedilateerde cardiomyopathie kan het hart niet goed pompen. De samentrekkingen van het hart zijn zwak en het bloed wordt minder efficiënt door het lichaam gepompt dan voorheen. Bovendien wordt het hart uitgebreid en vergroot.

Omdat het hart niet meer goed kan pompen, is ook de bloedcirculatie verstoord. Het lichaam van uw hond kan zich aanpassen om hiermee om te gaan. Op een bepaald moment zullen de aanpassingen echter niet langer voldoende zijn en kan de hond ziek worden en tekenen van hartfalen vertonen. Gedilateerde cardiomyopathie kan het lichaam van uw hond op verschillende manieren beïnvloeden.

Symptomen van hartziekten

De symptomen van hartziekten kunnen in het begin erg summier zijn en daarom moeilijk te herkennen. Naarmate de hartklepinsufficiëntie vordert, kunnen de symptomen echter ernstiger worden. Deze symptomen treden op omdat vocht zich ophoopt of omdat de vitale organen niet van bloed worden voorzien, en dus de zuurstof die ze nodig hebben.

De symptomen van gedilateerde cardiomyopathie kunnen in het begin ook erg summier zijn en daarom moeilijk te herkennen. Naarmate de ziekte vordert, kunnen de symptomen echter ernstiger worden. Gedilateerde cardiomyopathie verslechtert over het algemeen vrij snel.

De symptomen van beide ziektebeelden zijn onder meer:

- * Lethargie / depressie
- * Slechte eetlust
- * Gewichtsverlies
- * Zware ademhaling
- * Hoesten
- * Algehele zwakte
- * Flauwvallen
- * Opgezette/gezwollen buik.

Diagnose van hartaandoeningen

Regelmatige bezoeken aan de dierenarts zijn erg belangrijk voor het vroeg opsporen van hartziekte en voor de controle van de behandeling van een hond met hartziekte. Een grondig lichamelijk onderzoek levert aanwijzingen op voor alle hartproblemen. Door met een stethoscoop naar het hart van uw hond te luisteren kan de dierenarts vaststellen of er sprake is van een ruis. De hartslag en het hartritme kunnen ook worden beoordeeld door het gebruik van een stethoscoop.

Röntgenfoto's zullen vocht op de longen en een mogelijke vergroting van het hart aan het licht brengen.

Met een elektrocardiogram (ECG) kan de elektrische activiteit van het hart geregistreerd worden en dit kan gebruikt worden om hartritmestoornissen te diagnosticeren.

Ten slotte kan echografie (dezelfde techniek die gebruikt wordt om baby's in de baarmoeder te controleren) worden gebruikt om het hart te beoordelen terwijl het werkt. De wanden, kamers, boezems, kleppen en bloedvaten van het hart kunnen nauwkeurig driedimensionaal worden bekeken. Hoewel echografie de meest accurate methode is om hartaandoeningen te diagnosticeren, hoeft het niet nodig te zijn bij voor de hand liggende gevallen van hartaandoeningen.

(Source: Dierenkliniek Vrieselaar, www.dierenklinieklemmer.nl)